

บทที่ 2

ผลการปฏิบัติตามมาตรการป้องกันและ
แก้ไขผลกระทบสิ่งแวดล้อมและมาตรการติดตามตรวจสอบ
ผลกระทบสิ่งแวดล้อม

บทที่ 2

ผลการปฏิบัติตามมาตรการป้องกันและแก้ไขผลกระทบสิ่งแวดล้อม

โครงการเดอะ นวไพรเวจี้ (ส่วนขยาย) ของบริษัท นวนคร จำกัด (มหาชน) ได้ปฏิบัติตามมาตรการป้องกันและแก้ไขผลกระทบสิ่งแวดล้อม ที่กำหนดในรายงานการวิเคราะห์ผลกระทบสิ่งแวดล้อม โครงการเดอะ นวไพรเวจี้ (ส่วนขยาย) ระยะก่อสร้าง ซึ่งผลการพิจารณาได้รับการเห็นชอบจากสำนักงานนโยบายและแผนทรัพยากรธรรมชาติและสิ่งแวดล้อม (สผ.) ตามหนังสือเลขที่ ทส. 10099.5/3816 ลงเมื่อวันที่ 27 พฤษภาคม พ.ศ. 2552 ได้กำหนดให้บริษัท นวนคร จำกัด (มหาชน) ต้องยึดถือปฏิบัติตามมาตรการป้องกันและแก้ไขผลกระทบสิ่งแวดล้อมที่เสนอไว้ในรายงานฯ ดังนั้น บริษัทฯ จึงได้เสนอผลการปฏิบัติตามมาตรการป้องกันและแก้ไขผลกระทบสิ่งแวดล้อม โดยครอบคลุมปัจจัยทางสิ่งแวดล้อมที่สำคัญ ได้แก่

1. ทรัพยากรกายภาพ
2. คุณค่าการใช้ประโยชน์ของมนุษย์
3. คุณค่าคุณภาพชีวิต

ทั้งนี้ บริษัท เอแอลเอส แลบบอราทอรี กรุ๊ป (ประเทศไทย) จำกัด ได้ทำการติดตามตรวจสอบผลการปฏิบัติตามมาตรการป้องกันและแก้ไขผลกระทบสิ่งแวดล้อม ระหว่างเดือนมกราคม ถึงมิถุนายน พ.ศ. 2566 โดยวิธี Walk-Through Survey เมื่อวันที่ 29 พฤษภาคม พ.ศ. 2566 ซึ่ง มีรายละเอียดผลการดำเนินการตามมาตรการป้องกันและแก้ไขผลกระทบสิ่งแวดล้อม แสดงดังตารางที่ 2-1

ตารางที่ 2-1 การปฏิบัติตามมาตรการป้องกันและแก้ไขผลกระทบสิ่งแวดล้อม ของโครงการเดอะ นวไพรเวจี้ (ส่วนขยาย) ของบริษัท นวนคร จำกัด (มหาชน)
ในระยะก่อสร้าง ระหว่างเดือนมกราคม ถึงมิถุนายน พ.ศ. 2566

ผลกระทบสิ่งแวดล้อม	มาตรการป้องกันและแก้ไขผลกระทบสิ่งแวดล้อม	ผลการปฏิบัติตามมาตรการป้องกันและแก้ไขผลกระทบสิ่งแวดล้อม	ปัญหา/อุปสรรคและการแก้ไข	เอกสารอ้างอิง
1. ทรัพยากรทางกายภาพ				
1.1 คุณภาพอากาศ	- จัดให้มีทำรั้วชั่วคราวทึบและแข็งแรง สูง 2-3 เมตร ปิดกั้นตามแนว เขตที่ติดต่อกับพื้นที่โครงการ	- โครงการมีการจัดทำรั้วชั่วคราวทึบ ความสูง 2 เมตร ตลอดเขตแนวพื้นที่ก่อสร้างและจัดให้มีเจ้าหน้าที่ดูแล ความแข็งแรงอย่างสม่ำเสมอ	-	รูปที่ 2-1 รั้วชั่วคราวทึบ
	- กำหนดให้การขนส่งวัสดุก่อสร้างจัดให้มีวัสดุปิดคลุมท้ายรถให้มิดชิด เพื่อป้องกันการปลิว ฟุ้ง หรือร่วงหล่นของวัสดุ	- โครงการกำชับให้ผู้รับเหมาทำการปิดคลุมท้ายรถบรรทุกที่ใช้ขนส่งวัสดุก่อสร้างให้มิดชิดตลอดการขนส่งเพื่อป้องกันการปลิวหรือร่วงหล่นของวัสดุที่อาจก่อให้เกิดอุบัติเหตุบนท้องถนน	-	รูปที่ 2-2 รถบรรทุกวัสดุปิดคลุมท้าย
	- จำกัดความเร็วของรถบรรทุกขนส่งอุปกรณ์ก่อสร้างให้มีความเร็วไม่เกิน 30 กิโลเมตร/ชั่วโมง	- โครงการมีการติดตั้งป้ายจำกัดความเร็วรถภายในพื้นที่โครงการ เพื่อกำหนดให้รถที่วิ่งภายในพื้นที่ก่อสร้างวิ่งที่ความเร็วไม่เกิน 30 กิโลเมตร/ชั่วโมง	-	รูปที่ 2-3 ป้ายจำกัดความเร็ว
	- ตรวจสอบและบำรุงรักษาเครื่องมือ เครื่องจักร และเครื่องยนต์ของ ยานพาหนะที่ใช้ในการก่อสร้างให้อยู่ในสภาพที่สมบูรณ์ตลอดเวลา	- ผู้รับเหมามีการตรวจสอบอุปกรณ์เครื่องจักรที่ใช้ในการก่อสร้างอยู่เสมอ เพื่อไม่ให้เกิดอันตรายแก่ผู้ปฏิบัติงานและลดการเกิดเสียงดังที่เกิดจากเครื่องจักรชำรุด	-	ภาคผนวก ข-1 เอกสารตรวจสอบเครื่องมือเครื่องจักร

ตารางที่ 2.1 (ต่อ) การปฏิบัติตามมาตรการป้องกันและแก้ไขผลกระทบสิ่งแวดล้อม ของโครงการเดอะ นวโพรวุฒิ (ส่วนขยาย) ของบริษัท นวนคร จำกัด (มหาชน)
ในระยะก่อสร้าง ระหว่างเดือนมกราคม ถึงมิถุนายน พ.ศ. 2566

ผลกระทบสิ่งแวดล้อม	มาตรการป้องกันและแก้ไขผลกระทบสิ่งแวดล้อม	ผลการปฏิบัติตามมาตรการป้องกันและแก้ไขผลกระทบสิ่งแวดล้อม	ปัญหา/อุปสรรคและการแก้ไข	เอกสารอ้างอิง
1. ทรัพยากรทางกายภาพ (ต่อ)				
1.1 คุณภาพอากาศ (ต่อ)	- ติดตั้งผ้าใบหรือวัสดุที่คล้ายกันปิดคลุมตัวอาคารที่ก่อสร้างโดย ยึดติดกับนั่งร้านด้านนอกให้มีความสูงเท่ากับความสูงอาคาร	- โครงการมีการติดตั้งสแลนคลุมด้านนอกตัวอาคารที่กำลังก่อสร้าง โดยมีความสูงเท่ากับความสูงของอาคาร เพื่อป้องกันการฟุ้งกระจายของฝุ่นละออง ที่อาจส่งผลกระทบต่อพื้นที่ข้างเคียง	-	รูปที่ 2-4 สแลนปิดคลุมอาคารก่อสร้าง
	- จัดให้มีการปิดคลุมบริเวณพื้นที่เก็บกองวัสดุที่อาจก่อให้เกิดการฟุ้งกระจายของฝุ่นละออง	- โครงการมีการปิดคลุมบริเวณพื้นที่เก็บกองวัสดุที่ใช้ ในการก่อสร้าง เพื่อป้องกันการฟุ้งกระจายของฝุ่นละออง	-	รูปที่ 2-5 พื้นที่เก็บกองวัสดุ
	- จัดให้มีปล่องชั่วคราวสำหรับทิ้งเศษวัสดุก่อสร้างหรือจัดให้มีระบบลำเลียงเศษวัสดุก่อสร้างลงสู่ชั้นล่าง	- โครงการจัดให้มีพื้นที่สำหรับทิ้งเศษวัสดุที่เหลือจากการก่อสร้าง โดยกำชับให้ผู้รับเหมารวบรวมเศษวัสดุ ก่อสร้างในแต่ละชั้นและทำการทิ้งในพื้นที่ทิ้งเศษวัสดุก่อสร้างเท่านั้น	-	รูปที่ 2-6 พื้นที่รวบรวมเศษวัสดุที่เหลือจากการก่อสร้าง
	- จัดให้มีการฉีดพรมน้ำถนนภายในโครงการอย่างน้อยวันละ 2 ครั้ง	- โครงการมีการฉีดพรมน้ำบริเวณภายในพื้นที่ก่อสร้าง อย่างน้อยวันละ 2 ครั้ง และพิจารณาตามสภาพอากาศ	-	รูปที่ 2-7 การฉีดพรมน้ำ
	- จัดให้มีการทำความสะอาดล้อรถบรรทุกก่อนออกนอกพื้นที่โครงการ	- ปัจจุบัน (เดือนมกราคม ถึงมิถุนายน พ.ศ. 2566) บริเวณพื้นที่ก่อสร้างของโครงการที่รถบรรทุกสามารถวิ่งได้เป็นพื้นคอนกรีตทั้งหมด จึงไม่มีเศษดินโคลนติดล้อรถบรรทุก	-	-

ตารางที่ 2.1 (ต่อ) การปฏิบัติตามมาตรการป้องกันและแก้ไขผลกระทบสิ่งแวดล้อม ของโครงการเดอะ นวไพรเวจี้ (ส่วนขยาย) ของบริษัท นวนคร จำกัด (มหาชน)
ในระยะก่อสร้าง ระหว่างเดือนมกราคม ถึงมิถุนายน พ.ศ. 2566

ผลกระทบสิ่งแวดล้อม	มาตรการป้องกันและแก้ไขผลกระทบสิ่งแวดล้อม	ผลการปฏิบัติตามมาตรการป้องกันและแก้ไขผลกระทบสิ่งแวดล้อม	ปัญหา/อุปสรรคและการแก้ไข	เอกสารอ้างอิง
1. ทรัพยากรทางกายภาพ (ต่อ)				
1.2 ระดับเสียง	- กิจกรรมการก่อสร้างที่ก่อให้เกิดเสียงดังให้มีเฉพาะช่วงเวลา 08.00-17.00 น.	- โครงการกำหนดให้ผู้รับเหมาทำการก่อสร้างในช่วงเวลา 08.00-17.00 น. เท่านั้น	-	-
	- พิจารณาดำเนินการเครื่องจักรที่มีเสียงดังอยู่ห่างจากแนวเขตที่ดินที่มีบ้านพักอาศัยให้มากที่สุด	- โครงการกำชับให้ผู้รับเหมาจัดวางเครื่องจักรที่ใช้ในการก่อสร้างในตำแหน่งที่ห่างจากแนวเขตที่ดินที่มีบ้านพักอาศัยข้างเคียงมากที่สุด	-	รูปที่ 2-8 พื้นที่วางเครื่องจักร
	- หลีกเลี่ยงการใช้เครื่องมือ-อุปกรณ์ที่มีเสียงดังพร้อมกัน	- โครงการมีการแจ้งให้ผู้รับเหมาหลีกเลี่ยงการใช้เครื่องมือหรืออุปกรณ์ที่มีเสียงดังพร้อมกัน เพื่อลดผลกระทบด้านเสียงดังรบกวนที่อาจส่งผลกระทบต่อพื้นที่ข้างเคียง	-	-
	- ในขั้นตอนตอกเข็มให้ดำเนินการเฉพาะช่วงกลางวันระหว่างเวลา 08.00-17.00 น. เท่านั้น	- ปัจจุบัน (เดือนมกราคมถึงมิถุนายน พ.ศ. 2566) กิจกรรมการก่อสร้างของโครงการอยู่ในช่วงการก่อสร้างตัวอาคาร จึงไม่มีกิจกรรมการตอกเข็ม	-	-
	- จัดลำดับการตอกเข็มจากด้านที่ใกล้อาคารสิ่งปลูกสร้างของพื้นที่ข้างเคียงก่อน	- ปัจจุบัน (เดือนมกราคมถึงมิถุนายน พ.ศ. 2566) กิจกรรมการก่อสร้างของโครงการอยู่ในช่วงการก่อสร้างตัวอาคาร จึงไม่มีกิจกรรมการตอกเข็ม	-	-
	- ควบคุมการก่อสร้างให้เป็นไปตามแผนการดำเนินงานในแต่ละวัน เพื่อหลีกเลี่ยงการทำงานล่วงเวลา	- โครงการมีการว่าจ้างบริษัท อินฟินิท คอนซัลแต้นส์ จำกัด ซึ่งเป็นบริษัทที่มีความเชี่ยวชาญในการควบคุมงานก่อสร้างเพื่อควบคุมงานก่อสร้างของโครงการให้เป็นไปตามแผนที่กำหนดในแต่ละวัน	-	-

ตารางที่ 2.1 (ต่อ) การปฏิบัติตามมาตรการป้องกันและแก้ไขผลกระทบสิ่งแวดล้อม ของโครงการเดอะ นวไพรเวจี้ (ส่วนขยาย) ของบริษัท นวนคร จำกัด (มหาชน)
ในระยะก่อสร้าง ระหว่างเดือนมกราคม ถึงมิถุนายน พ.ศ. 2566

ผลกระทบสิ่งแวดล้อม	มาตรการป้องกันและแก้ไขผลกระทบสิ่งแวดล้อม	ผลการปฏิบัติตามมาตรการป้องกันและแก้ไขผลกระทบสิ่งแวดล้อม	ปัญหา/อุปสรรคและการแก้ไข	เอกสารอ้างอิง
1. ทรัพยากรทางกายภาพ (ต่อ)				
1.2 ระดับเสียง	- เมื่อได้รับการร้องเรียนผลกระทบด้านความสั่นสะเทือนเนื่องจากกิจกรรมการก่อสร้างของโครงการจะต้องเร่งดำเนินการแก้ไขทันที	- โครงการจัดให้มีกล่องรับเรื่องร้องเรียนไว้ด้านหน้าโครงการเพื่อรับเรื่องร้องเรียนจากผู้พักอาศัยข้างเคียง โดยปัจจุบันยังไม่ได้รับเรื่องร้องเรียนที่เกิดขึ้นจากกิจกรรมก่อสร้างของ โครงการแต่อย่างใด	-	รูปที่ 2-9 กล่องแสดงความคิดเห็น
1.3 น้ำผิวดิน	- กำหนดให้มีระบบรวบรวมน้ำเสียที่เกิดจากคนงานก่อสร้างเข้าสู่ถังบำบัดน้ำเสียสำเร็จรูป เพื่อบำบัดน้ำเสียให้ได้มาตรฐานน้ำทิ้งก่อนระบายทิ้งสู่ภายนอก	- โครงการจัดให้มีห้องน้ำ-ห้องส้วมสำหรับคนงานก่อสร้างซึ่งมีระบบบำบัดน้ำเสียสำเร็จรูป เพื่อบำบัดน้ำเสียก่อนระบายทิ้งออกสู่ภายนอก	-	รูปที่ 2-10 ห้องน้ำ-ห้องส้วม
	- กำหนดให้มีรางระบายน้ำชั่วคราวและบ่อพักตะกอนเพื่อรองรับน้ำฝนในพื้นที่ก่อสร้างก่อนระบายออกสู่ภายนอกโครงการ	- โครงการจัดให้มีรางระบายน้ำและบ่อพักตะกอน เพื่อรองรับน้ำฝนในพื้นที่ก่อสร้าง และดักตะกอนก่อน ระบายน้ำออกสู่ภายนอกโครงการ	-	รูปที่ 2-11 รางระบายน้ำชั่วคราว
	- กำหนดให้คนงานทิ้งขยะมูลฝอยลงในภาชนะที่จัดเตรียมไว้เท่านั้น ห้ามทิ้งลงทางระบายน้ำของโครงการ	- โครงการกำชับให้ผู้รับเหมาไม่ทิ้งขยะมูลฝอยลง รางระบายน้ำ โดยกำหนดให้ทิ้งลงภาชนะที่จัดเตรียมไว้ให้เท่านั้น	-	รูปที่ 2-12 ถังขยะมูลฝอยทั่วไป

ตารางที่ 2.1 (ต่อ) การปฏิบัติตามมาตรการป้องกันและแก้ไขผลกระทบสิ่งแวดล้อม ของโครงการเดอะ นวไพรเวจี้ (ส่วนขยาย) ของบริษัท นวนคร จำกัด (มหาชน)
ในระยะก่อสร้าง ระหว่างเดือนมกราคม ถึงมิถุนายน พ.ศ. 2566

ผลกระทบสิ่งแวดล้อม	มาตรการป้องกันและแก้ไขผลกระทบสิ่งแวดล้อม	ผลการปฏิบัติตามมาตรการป้องกันและแก้ไขผลกระทบสิ่งแวดล้อม	ปัญหา/อุปสรรคและการแก้ไข	เอกสารอ้างอิง
2.คุณค่าการใช้ประโยชน์ของมนุษย์				
2.1 การจัดการสิ่งปฏิภูลของมนุษย์	- จัดให้มีห้องส้วมไม่ต่ำกว่า 15 ห้อง สำหรับคนงานก่อสร้าง สูงสุด 300 คน	- ปัจจุบัน (เดือนมกราคมถึงมิถุนายน พ.ศ. 2566) โครงการจัดให้มีห้องน้ำ-ห้องส้วมสำหรับคนงานก่อสร้าง จำนวน 20 ห้อง ซึ่งเพียงพอต่อจำนวนคนงานในปัจจุบัน	-	รูปที่ 2-10 ห้องน้ำ-ห้องส้วม
	- จัดให้มีระบบรวบรวมน้ำเสียจากห้องส้วมเข้าสู่ถังบำบัดน้ำเสียสำเร็จรูปแบบเกราะ-กรองไร้อากาศ ขนาด 15 ลูกบาศก์เมตร จำนวน 1 ชุด เพื่อบำบัดน้ำเสียให้ได้มาตรฐานน้ำทิ้งก่อนระบายออกสู่ภายนอก	- โครงการจัดให้มีห้องน้ำ-ห้องส้วมสำหรับคนงานก่อสร้าง ซึ่งมีระบบบำบัดน้ำเสียสำเร็จรูป เพื่อบำบัดน้ำเสียก่อนระบายทิ้งออกสู่ภายนอก	-	รูปที่ 2-10 ห้องน้ำ-ห้องส้วม
	- กำหนดให้มีการตรวจสอบระบบบำบัดน้ำเสียของโครงการและประสานกับเทศบาลฯ เพื่อให้เข้ามาทำการสูบน้ำออกนอก ตามความเหมาะสม	- โครงการประสานให้บริษัท นวนคร จำกัด (มหาชน) เป็นผู้รับผิดชอบจากระบบบำบัดน้ำเสียของโครงการ ซึ่งได้รับ อนุญาตจากเทศบาลเมืองท่าโขลง จังหวัดปทุมธานี	-	-
2.2 การระบายน้ำและการป้องกันน้ำท่วม	- จัดทำรางระบายน้ำชั่วคราวและบ่อพักตะกอนเพื่อรองรับน้ำฝนในพื้นที่ก่อสร้างก่อนระบายออกสู่ภายนอกโครงการ	- โครงการจัดให้มีรางระบายน้ำและบ่อพักตะกอนเพื่อรองรับน้ำฝนในพื้นที่ก่อสร้างและดักตะกอนก่อนระบายน้ำออกสู่ภายนอกโครงการ	-	รูปที่ 2-11 รางระบายน้ำชั่วคราว
	- จัดให้มีการดูแลบำรุงรักษาและขุดลอกตะกอนดินให้อยู่ในสภาพที่ใช้งานได้อย่างมีประสิทธิภาพอยู่เสมอ	- โครงการมีการตรวจสอบปริมาณตะกอนดินบริเวณรางระบายน้ำและบ่อพักตะกอนอยู่เสมอ หากพบว่ามีปริมาณมากและส่งผลต่อการระบายน้ำจะทำการขุดลอกทันที	-	รูปที่ 2-11 รางระบายน้ำชั่วคราว

ตารางที่ 2.1 (ต่อ) การปฏิบัติตามมาตรการป้องกันและแก้ไขผลกระทบสิ่งแวดล้อม ของโครงการเดอะ นวโพรวี่ (ส่วนขยาย) ของบริษัท นวนคร จำกัด (มหาชน)
ในระยะก่อสร้าง ระหว่างเดือนมกราคม ถึงมิถุนายน พ.ศ. 2566

ผลกระทบสิ่งแวดล้อม	มาตรการป้องกันและแก้ไขผลกระทบสิ่งแวดล้อม	ผลการปฏิบัติตามมาตรการป้องกันและแก้ไขผลกระทบสิ่งแวดล้อม	ปัญหา/อุปสรรคและการแก้ไข	เอกสารอ้างอิง
2.คุณค่าการใช้ประโยชน์ของมนุษย์				
2.3 การจัดการขยะ	- จัดให้มีถังขยะขนาด 200 ลิตรไม่ต่ำกว่า 15 ถัง ตั้งไว้บริเวณพื้นที่ก่อสร้าง	- ปัจจุบัน (เดือนมกราคม ถึงมิถุนายน พ.ศ. 2566) โครงการจัดให้มีถังรองรับมูลฝอย จำนวน 4 ถัง ซึ่งมีความเพียงพอและยังไม่มีขยะล้นถังในแต่ละวัน	-	รูปที่ 2-12 ถังขยะมูลฝอยทั่วไป
	- ติดต่อประสานงานให้หน่วยงานรับผิดชอบเก็บขนขยะภายในเขตส่งเสริมอุตสาหกรรมนวนคร เข้ามาเก็บขนมูลฝอยของโครงการอย่างสม่ำเสมอ	- โครงการมีการประสานงานให้หน่วยงานรับผิดชอบเก็บขนขยะภายในเขตอุตสาหกรรมนวนคร เข้ามาเก็บขนไปกำจัดวันละ 1 ครั้ง เพื่อป้องกันการสะสมและล้นของขยะ	-	ภาคผนวก ข-2 ใบเสร็จกำจัดมูลฝอย
	- จัดให้มีพื้นที่เก็บกองเศษวัสดุให้เป็นสัดส่วนและปกคลุมอย่างมิดชิด	- โครงการจัดให้มีพื้นที่จัดเก็บเศษวัสดุก่อสร้างที่เป็นสัดส่วนและเป็นระเบียบ	-	รูปที่ 2-5 พื้นที่เก็บกองวัสดุ
	- จัดให้มีปล่องชั่วคราวสำหรับทิ้งเศษวัสดุและป้องกันฝุ่นละอองที่เกิดจากการก่อสร้างและการทิ้งเศษวัสดุต่างๆ หรือจัดให้มีระบบลำเลียงลงสู่ชั้นล่าง	- โครงการจัดให้มีพื้นที่สำหรับทิ้งเศษวัสดุที่เหลือจากการก่อสร้างโดยกำชับให้ผู้รับเหมารวบรวมเศษวัสดุก่อสร้างในแต่ละชั้นและทำการทิ้งในพื้นที่ทิ้งเศษวัสดุก่อสร้างเท่านั้น	-	รูปที่ 2-6 พื้นที่รวบรวมเศษวัสดุที่เหลือจากการก่อสร้าง
	- กำหนดให้มีการแยกประเภทขยะมูลฝอยก่อนทิ้งลงภาชนะเพื่อลดปริมาณมูลฝอยที่นำไปกำจัด	- โครงการมีการรณรงค์ให้คนงานก่อสร้างคัดแยกมูลฝอยก่อนทิ้งเพื่อลดปริมาณมูลฝอยที่นำไปกำจัด	-	-

ตารางที่ 2.1 (ต่อ) การปฏิบัติตามมาตรการป้องกันและแก๊สผลกระทบสิ่งแวดล้อม ของโครงการเดอะ นวไพรเวจี้ (ส่วนขยาย) ของบริษัท นวนคร จำกัด (มหาชน)
ในระยะก่อสร้าง ระหว่างเดือนมกราคม ถึงมิถุนายน พ.ศ. 2566

ผลกระทบสิ่งแวดล้อม	มาตรการป้องกันและแก๊สผลกระทบสิ่งแวดล้อม	ผลการปฏิบัติตามมาตรการป้องกันและแก๊สผลกระทบสิ่งแวดล้อม	ปัญหา/อุปสรรคและการแก้ไข	เอกสารอ้างอิง
2.คุณค่าการใช้ประโยชน์ของมนุษย์				
2.4 ระบบป้องกันอัคคีภัย	- ปฏิบัติตามกฎหมายที่เกี่ยวข้องกับการก่อสร้างอย่างเคร่งครัด อาทิ พรบ.ควบคุมอาคาร (2552) พรบ.คุ้มครองแรงงาน (2541) และประกาศกระทรวงมหาดไทย เรื่องความปลอดภัยในการทำงาน	- โครงการมีการปฏิบัติตามกฎหมายที่เกี่ยวข้องกับการก่อสร้างอย่างเคร่งครัด เพื่อให้กิจกรรมก่อสร้างไม่ส่งผลกระทบต่อพื้นที่ข้างเคียง และให้เกิดความเสี่ยงต่อผู้ปฏิบัติงานให้น้อยที่สุด	-	-
	- กำหนดให้มีอุปกรณ์ป้องกันส่วนบุคคลที่เหมาะสมแก่คนงานพร้อมกำชับให้คนงานสวมใส่ขณะปฏิบัติงาน	- โครงการกำหนดให้ผู้รับเหมาจัดเตรียมอุปกรณ์ป้องกันอันตรายส่วนบุคคล (PPE) ให้คนงานก่อสร้างสวมใส่ตลอดเวลาที่ปฏิบัติงาน	-	รูปที่ 2-13 การสวมใส่อุปกรณ์ป้องกันส่วนบุคคล
	กำหนดให้มีการตรวจสอบเครื่องมือ เครื่องจักรให้อยู่ในสภาพพร้อมใช้งานอยู่เสมอ	- โครงการมีการตรวจสอบอุปกรณ์เครื่องจักรที่ใช้ในการก่อสร้างอยู่เสมอเพื่อไม่ให้เกิดอันตรายแก่ผู้ปฏิบัติงาน	-	ภาคผนวก ข-1 เอกสารตรวจสอบเครื่องมือเครื่องจักร
	- กำหนดให้มีการจัดพื้นที่เก็บกองวัสดุก่อสร้าง และวัสดุไวไฟให้เป็นสัดส่วน	- โครงการจัดให้มีพื้นที่กองเก็บวัสดุก่อสร้างที่เป็นสัดส่วน พร้อมทั้งมีผ้าใบปิดคลุม	-	รูปที่ 2-5 พื้นที่เก็บกองวัสดุ
	- จัดให้มีถังดับเพลิง หรืออุปกรณ์ป้องกันอัคคีภัยอื่นๆ ที่จำเป็นติดตั้งไว้ประจำพื้นที่ก่อสร้าง	- โครงการจัดให้มีอุปกรณ์ป้องกันอัคคีภัย ได้แก่ ถังดับเพลิงไว้ประจำพื้นที่ก่อสร้าง	-	รูปที่ 2-14 ถังดับเพลิง
	- จัดทำรั้วชั่วคราวปิดกั้นโดยรอบพื้นที่ก่อสร้าง พร้อมติดตั้งป้ายเขตก่อสร้าง ป้องกันบุคคลที่ไม่เกี่ยวข้องเข้าสู่พื้นที่ก่อสร้าง	- โครงการมีการจัดทำรั้วชั่วคราวบริเวณด้านที่ติดกับที่พักอาศัยเพื่อป้องกันผลกระทบด้านฝุ่นละอองและเสียงดังรบกวน และมีการติดตั้งป้ายเขตก่อสร้างไว้บริเวณด้านหน้าโครงการ เพื่อป้องกันมิให้ผู้ที่ไม่เกี่ยวข้องเข้ามาภายในพื้นที่ก่อสร้าง	-	รูปที่ 2-1 รั้วชั่วคราวที่บ รูปที่ 2-14 ป้ายพื้นที่ก่อสร้าง

ตารางที่ 2.1 (ต่อ) การปฏิบัติตามมาตรการป้องกันและแก้ไขผลกระทบสิ่งแวดล้อม ของโครงการเดอะ นวไพรเวจี้ (ส่วนขยาย) ของบริษัท นวนคร จำกัด (มหาชน)
ในระยะก่อสร้าง ระหว่างเดือนมกราคม ถึงมิถุนายน พ.ศ. 2566

ผลกระทบสิ่งแวดล้อม	มาตรการป้องกันและแก้ไขผลกระทบสิ่งแวดล้อม	ผลการปฏิบัติตามมาตรการป้องกันและแก้ไขผลกระทบสิ่งแวดล้อม	ปัญหา/อุปสรรคและการแก้ไข	เอกสารอ้างอิง
2.คุณค่าการใช้ประโยชน์ของมนุษย์				
2.4 ระบบป้องกันอัคคีภัย (ต่อ)	- กำหนดให้มีการเฝ้าระวังดูแลความปลอดภัยของแรงงาน ไม่ให้เกิดความเดือดร้อนและปัญหาต่างๆ แก่คนงานด้วยกันและประชาชนใกล้เคียง	- โครงการจัดให้มีกฎระเบียบ ข้อบังคับ และมาตรการรักษาความปลอดภัยสำหรับพื้นที่ก่อสร้าง เพื่อควบคุมความปลอดภัยของแรงงานไม่ให้เกิดความเดือดร้อนแก่คนงานด้วยกันและประชาชนข้างเคียง	-	ภาคผนวก ข-3 ระเบียบข้อปฏิบัติงาน
	- กำหนดให้มีหัวหน้างานคอยดูแลควบคุมพฤติกรรมของคนงานก่อสร้าง	- โครงการว่าจ้างบริษัท อินฟินิท คอนซัลแต้นส์ จำกัด เพื่อควบคุมคนงานก่อสร้างให้เป็นไปตามแผนงาน รวมถึงคอยดูแลควบคุมความปลอดภัยของคนงานก่อสร้าง	-	-
	- จัดให้มีมาตรการประสานงานกับหน่วยงานป้องกันและบรรเทาสาธารณภัยของเทศบาลฯ ในกรณีที่เกิดเหตุเพลิงไหม้ลุกลามเกินการควบคุมของโครงการ	- โครงการจัดให้มีแผนการอพยพหนีไฟของโครงการ โดยกำหนดมาตรการประสานงานกับหน่วยงานป้องกันและบรรเทาสาธารณภัยของเทศบาลท่าโขลง ในกรณีที่ไม่สามารถควบคุมเพลิงได้	-	ภาคผนวก ข-4 คู่มือการฝึกซ้อมเหตุฉุกเฉินกรณีเกิดเหตุเพลิงไหม้
2.5 การจราจร	- กำหนดให้พนักงานขับรถบรรทุกทุกคันใช้ความเร็วไม่เกิน 30 กิโลเมตร/ชั่วโมง บนถนนภายในเขตส่งเสริมฯ และใช้ความเร็วตามที่กฎหมายกำหนดสำหรับถนนอื่นๆ	- โครงการมีการติดตั้งป้ายจำกัดความเร็วรถภายในพื้นที่โครงการโดยกำหนดให้รถที่วิ่งภายในพื้นที่ก่อสร้าง และถนนภายในเขตอุตสาหกรรมฯ วิ่งที่ความเร็วไม่เกิน 30 กิโลเมตร/ชั่วโมง สำหรับถนนเส้นอื่นๆ ให้วิ่งตามที่กฎหมายจราจรกำหนด	-	รูปที่ 2-3 ป้ายจำกัดความเร็ว

ตารางที่ 2.1 (ต่อ) การปฏิบัติตามมาตรการป้องกันและแก้ไขผลกระทบสิ่งแวดล้อม ของโครงการเดอะ นวโพรวี่ (ส่วนขยาย) ของบริษัท นวนคร จำกัด (มหาชน)
ในระยะก่อสร้าง ระหว่างเดือนมกราคม ถึงมิถุนายน พ.ศ. 2566

ผลกระทบสิ่งแวดล้อม	มาตรการป้องกันและแก้ไขผลกระทบสิ่งแวดล้อม	ผลการปฏิบัติตามมาตรการป้องกันและแก้ไขผลกระทบสิ่งแวดล้อม	ปัญหา/อุปสรรคและการแก้ไข	เอกสารอ้างอิง
2.คุณค่าการใช้ประโยชน์ของมนุษย์				
2.5 การจราจร (ต่อ)	- กำหนดให้ควบคุมน้ำหนักรถบรรทุกตามที่กรมทางหลวงกำหนดอย่างเคร่งครัด	- โครงการกำชับให้ผู้รับเหมาที่ขนส่งอุปกรณ์ก่อสร้างบรรทุกน้ำหนักให้เป็นไปตามที่กฎหมายกรมทางหลวงกำหนด	-	-
	- จัดทำป้ายหรือสัญลักษณ์แสดงเขตการก่อสร้างและสัญลักษณ์อื่นๆ ภายในโครงการ เพื่อให้การจราจรมีความสะดวกมากขึ้น	- โครงการมีการติดตั้งป้ายแสดงเขตการก่อสร้างบริเวณด้านหน้าโครงการ เพื่อให้ผู้ใช้ถนนมีความระมัดระวัง และทำให้การจราจรมีความสะดวกมากขึ้น	-	รูปที่ 2-15 ป้ายพื้นที่ก่อสร้าง
	- จัดให้มีการอบรมพนักงานขับรถให้ปฏิบัติตามกฎจราจร	- โครงการกำหนดให้ผู้รับเหมาอบรมพนักงานขับรถให้ปฏิบัติตามกฎจราจรอยู่ตลอดเวลา	-	-
	- กำหนดให้งดการใช้เสียงดังหรือบีบแตรรถ บริเวณชุมชนระหว่างเส้นทางเดินรถมายังพื้นที่โครงการ	- โครงการมีการแจ้งให้ผู้รับเหมางดบีบแตรบริเวณชุมชนระหว่างเส้นทางเดินรถมายังพื้นที่โครงการ	-	-
	- กำหนดให้หลีกเลี่ยงการขนส่งวัสดุอุปกรณ์ก่อสร้างเข้าสู่โครงการในช่วงเวลา 06.00-09.00 น. และ 16.00-20.00 น.	- โครงการออกข้อกำหนดห้ามผู้รับเหมาทำการขนส่งวัสดุ อุปกรณ์ ก่อสร้างเข้าสู่โครงการในช่วงเวลาเร่งด่วน (เวลา 06.00-09.00 น. และ 16.00-20.00 น.)	-	ภาคผนวก ข-3 ระเบียบข้อปฏิบัติงาน
	- กำหนดเส้นทางการเดินรถขนส่งวัสดุอุปกรณ์ภายในเขตส่งเสริมอุตสาหกรรมนวนคร ที่รบกวนการจราจรในปัจจุบันให้น้อยที่สุด	- โครงการกำหนดช่วงเวลาและเส้นทางในการเดินรถขนส่งวัสดุ อุปกรณ์ภายในเขตอุตสาหกรรมนวนคร ให้รบกวนการจราจรในปัจจุบันให้น้อยที่สุด	-	ภาคผนวก ข-4 เส้นทางการเดินรถขนส่งวัสดุอุปกรณ์

ตารางที่ 2.1 (ต่อ) การปฏิบัติตามมาตรการป้องกันและแก้ไขผลกระทบสิ่งแวดล้อม ของโครงการเดอะ นวโพรวี่ (ส่วนขยาย) ของบริษัท นวนคร จำกัด (มหาชน)
ในระยะก่อสร้าง ระหว่างเดือนมกราคม ถึงมิถุนายน พ.ศ. 2566

ผลกระทบสิ่งแวดล้อม	มาตรการป้องกันและแก้ไขผลกระทบสิ่งแวดล้อม	ผลการปฏิบัติตามมาตรการป้องกันและแก้ไขผลกระทบสิ่งแวดล้อม	ปัญหา/อุปสรรคและการแก้ไข	เอกสารอ้างอิง
2.คุณค่าการใช้ประโยชน์ของมนุษย์				
2.5 การจราจร (ต่อ)	- กำหนดให้มีพนักงานคอยอำนวยความสะดวกด้านการจราจรบริเวณทางเข้า-ออกโครงการ	- โครงการจัดให้มีเจ้าหน้าที่รักษาความปลอดภัยคอยอำนวยความสะดวกด้านการจราจรบริเวณทางเข้า-ออกโครงการ	-	รูปที่ 2-16 พนักงานดูแลความสะดวกด้านการจราจร
	- ห้ามจอดรถทุกชนิด และกองวัสดุอุปกรณ์ก่อสร้างกีดขวาง การจราจรบนถนนภายในเขตส่งเสริมฯ	- โครงการกำหนดให้รถทุกชนิดที่เข้ามาติดต่อพื้นที่ก่อสร้าง จอดรถภายในพื้นที่โครงการเท่านั้น เพื่อไม่กีดขวางการจราจรบนถนนของเขตอุตสาหกรรมฯ สำหรับวัสดุก่อสร้างได้จัดให้มีพื้นที่กองเก็บภายในโครงการเท่านั้น	-	รูปที่ 2-5 พื้นที่เก็บกองวัสดุ รูปที่ 2-17 พื้นที่จอดรถโครงการ
	- กำหนดให้มีผ้าใบปิดคลุมรถบรรทุกป้องกันการรบกวนของเศษดิน เศษทราย และในกรณีที่มีการหกหล่นให้คนงาน ทำการเก็บกวาดทำความสะอาดให้เรียบร้อยทันที	- โครงการกำชับให้ผู้รับเหมาทำการปิดคลุมรถบรรทุกที่ขนส่ง อุปกรณ์ก่อสร้างทุกครั้ง เพื่อป้องกันการรบกวนบนถนน ทั้งนี้หากมีการหกหล่นจะให้คนงานทำการเก็บกวาดทำความสะอาดทันที	-	รูปที่ 2-2 รถบรรทุกวัสดุปิดคลุมท้าย
3.คุณค่าคุณภาพชีวิต				
3.1 เศรษฐกิจ-สังคม	- กำหนดให้ปฏิบัติตามมาตรการป้องกันและลดผลกระทบ สิ่งแวดล้อมในระยะก่อสร้าง ในด้านคุณภาพอากาศ ระดับเสียง และการคมนาคม อย่างเคร่งครัด	- โครงการมีการแจ้งรายละเอียดมาตรการป้องกันและลดผลกระทบสิ่งแวดล้อมในระยะก่อสร้างในด้านต่างๆ ให้ผู้รับเหมารับทราบและกำชับให้ปฏิบัติตามอย่างเคร่งครัดทุกหัวข้อ	-	-

ตารางที่ 2.1 (ต่อ) การปฏิบัติตามมาตรการป้องกันและแก้ไขผลกระทบสิ่งแวดล้อม ของโครงการเดอะ นวโพรวี่ (ส่วนขยาย) ของบริษัท นวนคร จำกัด (มหาชน)
ในระยะก่อสร้าง ระหว่างเดือนมกราคม ถึงมิถุนายน พ.ศ. 2566

ผลกระทบ สิ่งแวดล้อม	มาตรการป้องกันและแก้ไขผลกระทบสิ่งแวดล้อม	ผลการปฏิบัติตามมาตรการป้องกัน และแก้ไขผลกระทบสิ่งแวดล้อม	ปัญหา/อุปสรรค และการแก้ไข	เอกสารอ้างอิง
3.คุณค่าคุณภาพชีวิต				
3.1 เศรษฐกิจ-สังคม (ต่อ)	- กำหนดให้มีป้ายประกาศเกี่ยวกับรายละเอียดโครงการ ระยะเวลาในการก่อสร้างโครงการ และข้อความแสดง คำขอภัยที่อาจไม่ได้รับความสะดวกเนื่องจากการ ก่อสร้าง โครงการ และช่องทางในการร้องเรียน/แจ้งเหตุ ในกรณีมี ผลกระทบ	- โครงการมีการติดตั้งป้ายแสดงรายละเอียดโครงการป้าย แสดงเขตก่อสร้าง รวมถึงจัดให้มีกล่องรับเรื่องร้องเรียน บริเวณ ด้านหน้าโครงการ เพื่อเป็นช่องทางในการแจ้งเหตุ กรณีได้รับ ผลกระทบจากกิจกรรมการก่อสร้างของโครงการ	-	รูปที่ 2-9 กล่องแสดงความคิดเห็น รูปที่ 2-15 ป้ายพื้นที่ก่อสร้าง
	- กำหนดให้มีการเฝ้าระวังดูแลความปลอดภัยของ คนงาน ไม่ให้เกิดความเดือดร้อนและปัญหาต่างๆ แก่ คนงานด้วยกัน และประชาชนใกล้เคียง	- โครงการจัดให้มีกฎระเบียบ ข้อบังคับ และมาตรการรักษา ความปลอดภัยสำหรับพื้นที่ก่อสร้าง เพื่อควบคุมความ ประพฤติของคนงานไม่ให้เกิดความเดือดร้อนแก่คนงาน ด้วยกันและประชาชนข้างเคียง	-	ภาคผนวก ข-3 ระเบียบข้อปฏิบัติงาน
	- จัดให้มีกล่องรับเรื่องร้องเรียนและจัดให้มีเจ้าหน้าที่รับ ประสานงานและเรื่องร้องเรียนจากกิจกรรมก่อสร้างของ โครงการ และหาทางแก้ไข บรรเทาปัญหาดังกล่าวอย่าง รวดเร็ว	- โครงการจัดให้มีกล่องรับเรื่องร้องเรียน และเจ้าหน้าที่คอย ประสานงานกรณีเกิดเรื่องร้องเรียน ทั้งนี้ปัจจุบัน (เดือน มกราคมถึงมิถุนายน พ.ศ. 2566) ยังไม่พบเรื่องร้องเรียน เกิดขึ้นจากกิจกรรม การก่อสร้างของโครงการ	-	รูปที่ 2-9 กล่องแสดงความคิดเห็น
3.2 สุขภาพ/ทัศนียภาพ	- จัดทำรั้วชั่วคราวสูง 2-3 เมตร โดยรอบพื้นที่ก่อสร้าง เพื่อลดทัศนียภาพช่วงก่อสร้าง	- โครงการมีการจัดทำรั้วชั่วคราวทึบ ความสูง 2 เมตร ตลอดเขตแนวพื้นที่ก่อสร้างและจัดให้มีเจ้าหน้าที่ดูแลความ แข็งแรงอย่างสม่ำเสมอ	-	รูปที่ 2-1 รั้วชั่วคราวทึบ

ตารางที่ 2.1 (ต่อ) การปฏิบัติตามมาตรการป้องกันและแก้ไขผลกระทบสิ่งแวดล้อม ของโครงการเดอะ นวไพรเวจี้ (ส่วนขยาย) ของบริษัท นวนคร จำกัด (มหาชน)
ในระยะก่อสร้าง ระหว่างเดือนมกราคม ถึงมิถุนายน พ.ศ. 2566

ผลกระทบสิ่งแวดล้อม	มาตรการป้องกันและแก้ไขผลกระทบสิ่งแวดล้อม	ผลการปฏิบัติตามมาตรการป้องกันและแก้ไขผลกระทบสิ่งแวดล้อม	ปัญหา/อุปสรรคและการแก้ไข	เอกสารอ้างอิง
3.คุณค่าคุณภาพชีวิต				
3.2 สุนทรียภาพ/ทัศนียภาพ (ต่อ)	- กำหนดให้มีพนักงานดูแลรักษาความสะอาดบริเวณพื้นที่ก่อสร้าง	- โครงการจัดให้มีพนักงานคอยทำความสะอาดบริเวณพื้นที่ก่อสร้าง เพื่อไม่ให้เกิดการสะสมของฝุ่นละออง	-	รูปที่ 2-18 การทำความสะอาดพื้นที่ก่อสร้าง
	- กำหนดให้มีการจัดเก็บวัสดุอุปกรณ์ก่อสร้างให้เป็นระเบียบอยู่เสมอ	- โครงการมีการจัดเก็บวัสดุอุปกรณ์ก่อสร้างอย่างเป็นระเบียบ พร้อมทั้งมีการใช้ผ้าใบปิดคลุม	-	รูปที่ 2-5 พื้นที่เก็บกองวัสดุ
	- กำกับดูแลการก่อสร้างโครงการให้เป็นไปตามที่ออกแบบไว้	- โครงการมีการว่าจ้างบริษัท อินฟินิท คอนซัลแต้นส์ จำกัด ซึ่งเป็นบริษัทที่มีความเชี่ยวชาญในการควบคุมงานก่อสร้างเพื่อควบคุมงานก่อสร้างของโครงการให้เป็นไปตามแผนที่กำหนดในแต่ละวัน	-	-
3.3 การสาธารณสุข/อาชีวอนามัยและความปลอดภัย	- จัดให้มีอุปกรณ์ป้องกันส่วนบุคคลให้เหมาะสมต่อลักษณะงานและมีจำนวนเพียงพอต่อคนงาน	- โครงการกำหนดให้ผู้รับเหมาจัดเตรียมอุปกรณ์ป้องกันอันตราย ส่วนบุคคล (PPE) ให้แก่คนงานก่อสร้างสวมใส่ขณะปฏิบัติงาน อย่างเพียงพอและเหมาะสมต่อลักษณะงาน	-	รูปที่ 2-13 การสวมใส่อุปกรณ์ป้องกันส่วนบุคคล
	- จัดให้มีอุปกรณ์ปฐมพยาบาลเบื้องต้นไว้ในพื้นที่โครงการ	- โครงการจัดให้มีอุปกรณ์ปฐมพยาบาลเบื้องต้นไว้ในพื้นที่โครงการ	-	รูปที่ 2-14 กล่องปฐมพยาบาล
	- กำหนดให้มีมาตรการประสานงานกับสถานบริการสาธารณสุขใกล้เคียงในกรณีเหตุการณ์ฉุกเฉิน	- โครงการจัดให้มีมาตรการประสานงานกับสถานบริการสาธารณสุขใกล้เคียงในกรณีเกิดเหตุฉุกเฉินเกิดขึ้นภายในโครงการ	-	-

ตารางที่ 2.1 (ต่อ) การปฏิบัติตามมาตรการป้องกันและแก้ไขผลกระทบสิ่งแวดล้อม ของโครงการเดอะ นวไพรเวจ (ส่วนขยาย) ของบริษัท นวนคร จำกัด (มหาชน)
ในระยะก่อสร้าง ระหว่างเดือนมกราคม ถึงมิถุนายน พ.ศ. 2566

ผลกระทบสิ่งแวดล้อม	มาตรการป้องกันและแก้ไขผลกระทบสิ่งแวดล้อม	ผลการปฏิบัติตามมาตรการป้องกันและแก้ไขผลกระทบสิ่งแวดล้อม	ปัญหา/อุปสรรคและการแก้ไข	เอกสารอ้างอิง
3.คุณค่าคุณภาพชีวิต				
3.3 การสาธารณสุข/อาชีวอนามัยและความปลอดภัย	- ติดตั้งป้ายประกาศเกี่ยวกับรายละเอียดโครงการระยะเวลาในการก่อสร้างโครงการและข้อความแสดงคำขอภัยที่อาจไม่ได้รับความสะดวกเนื่องจากการก่อสร้างโครงการ	- โครงการมีการติดตั้งป้ายแสดงรายละเอียดโครงการ และป้ายแสดงเขตก่อสร้าง เพื่อให้ประชาชนที่อยู่ใกล้เคียงรับทราบถึงข้อมูลโครงการ	-	รูปที่ 2-15 ป้ายพื้นที่ก่อสร้าง
	- จัดให้มีระบบสุขาภิบาลและอนามัยสิ่งแวดล้อมที่ถูกสุขลักษณะและมีจำนวนเพียงพอต่อจำนวนคนงานก่อสร้าง	- โครงการจัดให้มีระบบสุขาภิบาลและอนามัยสิ่งแวดล้อม เช่น ห้องน้ำ-ห้องส้วมที่ถูกสุขลักษณะและมีจำนวนเพียงพอต่อจำนวนคนงานก่อสร้างในปัจจุบัน	-	รูปที่ 2-10 ห้องน้ำ-ห้องส้วม
	- กำหนดให้มีการตรวจสอบสุขภาพของคนงานก่อนและตลอดระยะเวลาการก่อสร้าง (6 เดือน/ครั้ง) รวมถึงบริษัทผู้รับเหมาที่จะต้องส่งผลการตรวจสุขภาพคนงานให้กับบริษัท	- โครงการกำหนดให้ผู้รับเหมาทำการตรวจสอบสุขภาพของคนงานก่อนรับเข้าทำงาน และตลอดระยะเวลาปฏิบัติงาน โดยให้ส่งผลการตรวจวัดให้โครงการรับทราบด้วย	-	ภาคผนวก ข-6 ผลตรวจสุขภาพพนักงาน
	- กำหนดให้มีการควบคุม ดูแล การสุขาภิบาลบริเวณพื้นที่ก่อสร้างและบ้านพักคนงานให้เป็นไปตามหลักการสุขาภิบาล โดยบริษัทฯ จะดำเนินการสุ่มตรวจสอบตลอดระยะเวลาก่อสร้าง	- โครงการมีการดูแลระบบสุขาภิบาลบริเวณพื้นที่ก่อสร้าง รวมถึงบ้านพักคนงานให้มีความสะอาด และเป็นไปตามหลักการสุขาภิบาล โดยทำการสุ่มตรวจความสะอาดเป็นประจำ	-	รูปที่ 2-20 บ้านพักคนงาน

ตารางที่ 2.1 (ต่อ) การปฏิบัติตามมาตรการป้องกันและแก้ไขผลกระทบสิ่งแวดล้อม ของโครงการเดอะ นวโพรวี่ (ส่วนขยาย) ของบริษัท นวนคร จำกัด (มหาชน)
ในระยะก่อสร้าง ระหว่างเดือนมกราคม ถึงมิถุนายน พ.ศ. 2566

ผลกระทบ สิ่งแวดล้อม	มาตรการป้องกันและแก้ไขผลกระทบสิ่งแวดล้อม	ผลการปฏิบัติตามมาตรการป้องกัน และแก้ไขผลกระทบสิ่งแวดล้อม	ปัญหา/อุปสรรค และการแก้ไข	เอกสารอ้างอิง
3.คุณค่าคุณภาพชีวิต				
3.3 การสาธารณสุข/ อาชีวอนามัยและ ความปลอดภัย	- กำหนดให้มีกฎระเบียบ ข้อบังคับ และมาตรการรักษาความปลอดภัย ครอบคลุมถึงด้านสิ่งแวดล้อม อาชีวอนามัยและความปลอดภัย บริเวณบ้านพักคนงาน	- โครงการจัดให้มีกฎระเบียบ ข้อบังคับ และมาตรการรักษาความปลอดภัยสำหรับพื้นที่ก่อสร้าง เพื่อควบคุมความประพฤติของคนงานไม่ให้เกิดความเดือดร้อนแก่คนงานด้วยกันและประชาชนข้างเคียง	-	ภาคผนวก ข-3 ระเบียบข้อปฏิบัติงาน
	- กำหนดให้บริษัทผู้รับเหมาดำเนินการรื้อถอนภายในพื้นที่บ้านพักคนงานให้เรียบร้อยก่อนบริษัทฯ จะทำการตรวจพื้นที่ก่อนรับพื้นที่เช่าดังกล่าวคืนจากบริษัทผู้รับเหมาดังนี้ * กำจัดขยะที่เกิดจากการรื้อถอนให้หมด ไม่ให้มีขยะมูลฝอยตกค้างในพื้นที่แต่อย่างใด * ปรับสภาพพื้นที่มิให้เป็นแหล่งเพาะพันธุ์เชื้อโรคและพาหะนำโรค โดยทำการสูบลบท่อเกราะ-บ่อซึม และกลบปิดบ่อรวมทั้ง ระบบระบายน้ำ * ทำความสะอาดพื้นที่ภายหลังรื้อถอนก่อนทำการฉีดพ่นยาฆ่าเชื้อโรคทันที	- ปัจจุบัน (เดือนมกราคม-มิถุนายน พ.ศ. 2566) โครงการอยู่ในช่วงการก่อสร้างตัวอาคาร หากเข้าสู่ช่วงการรื้อถอน จะดำเนินการปฏิบัติตามมาตรการอย่างเคร่งครัด	-	-

ตารางที่ 2.1 (ต่อ) การปฏิบัติตามมาตรการป้องกันและแก้ไขผลกระทบสิ่งแวดล้อม ของโครงการเดอะ นวไพรเวจี้ (ส่วนขยาย) ของบริษัท นวนคร จำกัด (มหาชน)
ในระยะก่อสร้าง ระหว่างเดือนมกราคม ถึงมิถุนายน พ.ศ. 2566

ผลกระทบ สิ่งแวดล้อม	มาตรการป้องกันและแก้ไขผลกระทบสิ่งแวดล้อม	ผลการปฏิบัติตามมาตรการป้องกัน และแก้ไขผลกระทบสิ่งแวดล้อม	ปัญหา/อุปสรรค และการแก้ไข	เอกสารอ้างอิง
3.คุณค่าคุณภาพชีวิต				
3.4 อื่นๆ	- กำหนดให้โครงการดำเนินการสำรวจสภาพการรับ สัญญาณวิทยุโทรทัศน์บริเวณพื้นที่โดยรอบโครงการก่อน ดำเนินการก่อสร้างอาคารโครงการเพื่อเป็นข้อมูลพื้นฐาน สำหรับการช่วยเหลือ/แก้ไขปัญหาภายหลังมีอาคาร โครงการเกิดขึ้น	- ปัจจุบัน (เดือนมกราคมถึงมิถุนายน พ.ศ. 2566) ยังไม่พบ เรื่องร้องเรียน ในเรื่องการรับสัญญาณวิทยุโทรทัศน์บริเวณ พื้นที่โดยรอบโครงการ	-	-
	- กำหนดให้โครงการสำรวจสภาพการรับสัญญาณวิทยุ โทรทัศน์บริเวณพื้นที่โดยรอบโครงการภายหลังก่อสร้าง อาคารโครงการแล้วเสร็จ เพื่อตรวจสอบปัญหาการรับ สัญญาณคลื่นวิทยุและโทรทัศน์บริเวณโดยรอบโครงการ ถ้าหากเกิด ปัญหาการบดบังคลื่นวิทยุและโทรทัศน์ให้ โครงการให้การ ช่วยเหลือ/แก้ปัญหาดังกล่าวโดยทันที	- ปัจจุบัน (เดือนมกราคมถึงมิถุนายน พ.ศ. 2566) ยังไม่พบ เรื่องร้องเรียน ในเรื่องการรับสัญญาณวิทยุโทรทัศน์บริเวณ พื้นที่โดยรอบโครงการ	-	



รูปที่ 2-1 รื้อชั่วคราวทึบ



รูปที่ 2-2 รถบรรทุกวัสดุปิดคลุมท้าย



รูปที่ 2-3 ป้ายจำกัดความเร็ว



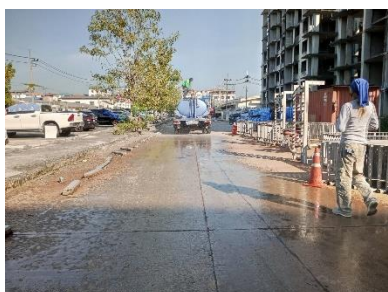
รูปที่ 2-4 แสลงปิดคลุมอาคารก่อสร้าง



รูปที่ 2-5 พื้นที่เก็บกองวัสดุ



รูปที่ 2-6 พื้นที่รวบรวมเศษวัสดุที่เหลือจากการก่อสร้าง



รูปที่ 2-7 การฉีดพรมน้ำ





รูปที่ 2-8 พื้นที่วางเครื่องจักร



รูปที่ 2-9 กล่องแสดงความคิดเห็น



รูปที่ 2-10 ห้องน้ำ-ห้องส้วม



รูปที่ 2-11 รางระบายน้ำชั่วคราว



รูปที่ 2-12 ถังขยะมูลฝอยทั่วไป



รูปที่ 2-13 การสวมใส่อุปกรณ์ป้องกันส่วนบุคคล



รูปที่ 2-14 ถังดับเพลิง



รูปที่ 2-15 ป้ายพื้นที่ก่อสร้าง



รูปที่ 2-16 พนักงานดูแลความสะอาดด้านการจราจร



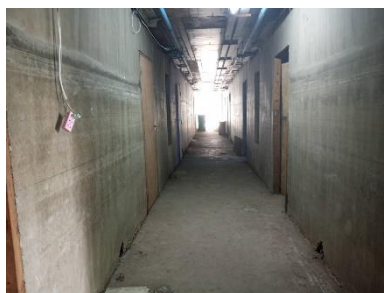
รูปที่ 2-17 พื้นที่จอดรถโครงการ



รูปที่ 2-18 การทำความสะอาดพื้นที่ก่อสร้าง



รูปที่ 2-19 กล่องปฐมพยาบาล



รูปที่ 2-20 บ้านพักคนงาน